

التقييم الوطني للصف الرابع الابتدائي (G4NAMA)

الملخص التنفيذي لتقييم خط الأساس - ديسمبر 2021

١ - خلفية عامة عن التقييم:

١/١ - الغرض من التقييم الوطني للصف الرابع الابتدائي:

الغرض الرئيس من برنامج التقييم الوطني (G4NAMA) هو وضع نظام مؤسسي، قائم على المنهج العلمي، لجمع أدلة دقيقة وموثقة، بشكل دوري منظم، لمراقبة التقدم في تعلم التلاميذ اللغة العربية والرياضيات بنهاية الصف الرابع الابتدائي، ولتقييم تأثير المناهج المطورة في إطار مشروع (EDU 2.0).

٢/١ - الاستخدامات المتوقعة:

يتيح التقييم الوطني القائم على الأدلة (ECD) تقديم تفسيرات واقعية لنتائجه تعين في صنع قرارات تعليمية مؤسسة على بيانات ومعلومات موثقة، مستمدة من نتائج البحث العلمي، عن واقع التعليم ومتطلبات تطويره في إطار الرؤية الوطنية للتنمية المستدامة وأولويات تحقيقها؛ فالتقييم الوطني (G4NAMA) سوف يزود صانعي القرار بمعلومات تتسم بالصدق والثبات والعدالة عن مدى تحقق نواتج تعلم المناهج الدراسية في اللغة العربية والرياضيات لدى التلاميذ بنهاية الصف الرابع الابتدائي، ومراقبة التقدم في تعلم التلاميذ على المدى الطويل من خلال مقارنة نتائج التقييمات الوطنية المنتظمة المتتابعة.

ويتكامل التقييم الوطني (G4NAMA) مع التقييمات الحالية التي يتم إجراؤها في مصر؛ فهو أول تقييم يجرى على المستوى الوطني، لينتج أهدافه ونتائجه مع التقييمات الدولية التي تمكن مصر من تتبع تعلم التلاميذ مقابل المعايير الدولية، مثل: الاتجاهات في دراسة الرياضيات والعلوم الدولية (TIMSS)، والتقدم في دراسة القراءة والكتابة الدولية (PIRLS)، كما أنه يأتي في سياق استعدادات وزارة التربية والتعليم في مصر للمشاركة في برنامج تقييم الطلاب الدولي (PISA 2025).^١

٢ - تصميم تقييم خط الأساس في إطار التقييم الوطني:

يرسم تطبيق خط الأساس خط البداية لما يليه من تقييمات مخطط إجراؤها في إطار التقييم الوطني؛ فمن خلال ما يوفره تطبيق خط الأساس من أدلة موثقة قائمة على القياس الدقيق لمستويات تعلم عينة ممثلة من تلاميذ الصف الرابع، ومن خلال مقارنة البيانات المجموعة من القياسات المتتابعة، يمكن تقييم التقدم في تعلم التلاميذ اللغة العربية والرياضيات على المستوى الوطني، تأسيساً على مقدار واتجاه الفروق بين مستويات إنجاز التلاميذ على مدار التطبيقات المتتابعة اللاحقة على تطبيق خط الأساس. ويعد تقييم مقدار التقدم أمراً أساسياً لتقييم حجم الأثر الذي أحدثته المناهج المطورة في تحسين تعلم اللغة العربية والرياضيات.

١ في الجولة الأولى، تم إجراء G4NAMA في بداية تسجيل التلاميذ في الصف الخامس في ديسمبر ٢٠٢١. بعد ذلك، يمكن بدء التقييمات عندما يكمل التلاميذ ٨٥٪ على الأقل من منهج الصف الرابع.

١/٢ - أهداف تقييم خط الأساس وأدواته:

وقد استهدف تطبيق خط الأساس تقييم خمسة نواتج تعلم أساسية مشتقة من تحليل إطار منهج الصف الرابع المطور في اللغة العربية هي كما يلي:

١. **الاستماع:** إتقان التلميذ لعمليات الانتباه والتركيز فيما يستمع إليه من أول مرة، بحيث يستنتج المغزى العام من النصوص المسموعة، ويقترح عناوين جديدة لها، مع تذكر التتابع الزمني والتسلسل المكاني.
٢. **المفردات:** تمكن التلميذ من استخدام قرائن الدلالة الظاهرة والضمنية في التعرف على المفردات الجديدة (مستقلاً)؛ مثل تعرف دلالة المفردات مع القدرة على الوعي الصوتي للمفردات المتشابهة صوتياً.
٣. **القراءة الأدبية:** تحقق عمليات الترابط النصي بين المفردات والتراكيب في النصوص الأدبية المقروءة؛ حيث يتمكن التلميذ من عمليات تذكر تفصيلات النصوص المقروءة وفهمها وتحليلها وتقييمها وإعادة تركيبها.
٤. **القراءة المعلوماتية:** تحقق الترابط النصي في النصوص المعلوماتية، بحيث يتمكن التلميذ من إجراء عمليات التفكير والاستنتاج والتفسير والمقارنة، مع استخدام الوسائط المختلفة مثل: الخرائط والصور وغيرها.
٥. **الكتابة:** قدرة التلميذ على كتابة نصوص (سرديّة/ وصفية/ معلوماتية) تعبر عن فكرة مركزية، مراعيًا ترابط الأفكار التهجئة الصحيحة وعلامات الترقيم وجودة الخط وصحة المفاهيم النحوية والصرفية البسيطة.

واستهدف التطبيق تقييم أربعة نواتج تعلم مشتقة من إطار منهج الصف الرابع المطور في الرياضيات كما يلي:

١. **المفاهيم والإجراءات الرياضية:** قدرة التلميذ على شرح وتطبيق المفاهيم الرياضية وتنفيذ الإجراءات الرياضية، مثل أن يتمكن الطالب من تحديد القيمة المكانية للأعداد حتى المليون، وتصنيف الأشكال ثنائية الأبعاد، وتحديد خواصها، ويستنتج البيانات من رسم بياني معطى.
٢. **حل المشكلات الرياضية:** قدرة التلميذ على التعرف والتمييز ومن ثم تطوير الحل للوصول إلى إجابات جيدة للمسائل الرياضية، ومن أمثلة ذلك حل مسائل كلامية لها أكثر من خطوة تتضمن الأعداد الكلية باستخدام العمليات الأربع، والتمكن من شرح وتوضيح العمليات الحسابية باستخدام المعادلات والنماذج.
٣. **التواصل الرياضي:** قدرة التلميذ على التواصل الرياضي عن طريق الحلول الإبتكارية باستخدام لغة دقيقة ومصطلحات صحيحة، مثل إتقان رسم النقاط، والخطوط المستقيمة، والقطع المستقيمة، والأشعة، والزوايا، والخطوط المتوازية والمتعامدة، ورسم الأشكال ثنائية الأبعاد، وتحديد ورسم خطوط التماثل للأشكال المتماثلة، والمقارنة بين كسرين باستخدام استراتيجيات مختلفة.
٤. **النمذجة الرياضية:** قدرة التلميذ على تحليل السيناريوهات المعقدة واستخلاص النتائج وتفسيرها في سياق الموقف، ومن أمثلتها التمكن من تمثيل وتحديد رسماً بيانياً لمجموعة بيانات، وحل مسائل كلامية تتضمن ضرب كسر اعتيادي في عدد كلي باستخدام الأعداد والكلمات والنماذج، وتحليل البيانات من التمثيلات البيانية بالأعمدة أو بالصور، وتقييم مدى معقولية الإجابات باستخدام استراتيجيات الحساب الذهني والتقدير متضمنة التقريب.

كما استهدف تطبيق خط الأساس أيضاً جمع بيانات عن السياق التعليمي الذي تم في إطاره تنفيذ مناهج اللغة العربية والرياضيات في الصف الرابع، للتحقق من تأثيره في تعلم التلاميذ؛ واستخدم لهذا الغرض استبيان التلميذ، واستبيان المعلم، واستبيان المدير.

محاور تقييم السياق التعليمي في استبيانات خط الأساس والفئات المستهدفة

محاور الاستبيان				الفئة المستهدفة بالاستبيان
المحور الرابع	المحور الثالث	المحور الثاني	المحور الأول	
بيئة التعلم ومصادره	إدارة الصف	أساليب التقييم والمتابعة	طرق التدريس وأنشطة التعلم	التلميذ
√	√	√	√	المعلم
√	√	√	√	مدير المدرسة/أو شيخ المعهد الأزهرى

٢/٢ - عينة تطبيق خط الأساس

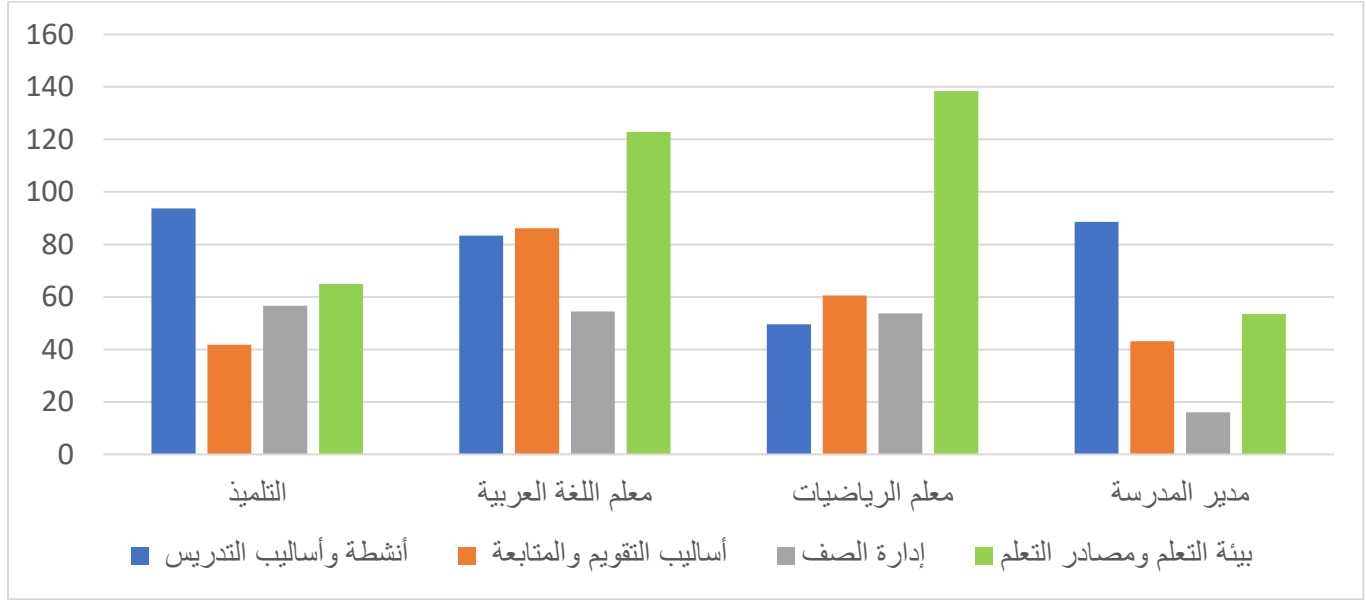
تم إجراء تطبيق خط الأساس في ديسمبر ٢٠٢١، على عينة ممثلة بلغ عددهم (١٢,٣١٤) تلميذًا من التلاميذ الذين درسوا منهج الصف الرابع، مع بداية التحاقهم بالصف الخامس، وروعي في العينات المختارة أن تكون ممثلة للتلاميذ المستهدفين، بما فيهم تلاميذ المعاهد الأزهرية، في ضوء الحدود المذكورة في الإطار من حيث نوعية التعليم (أزهر/عام)، ونوعية المدارس (حكومية/ خاصة/ خاصة لغات)، ومن حيث الجنس (ذكور/ إناث)، ومن حيث المحافظات (٢٢) محافظة مع استبعاد المحافظات الحدودية، ومن حيث المنطقة (ريف/ حضر)، ومن حيث الأقاليم (العاصمة، والوجه البحري، والوجه القبلي، ومدن القناة). وبناءً على التمثيل، أُختير التلاميذ داخل كل مدرسة بشكل عشوائي بموجب فصل في كل مدرسة (بحدود ٥٠ تلميذ من كل مدرسة مع السماح بوجود ٥ تلاميذ إضافيين). كما أُجريت الاستبيانات على عدد (٤٩٠) معلمًا ممن درسوا اللغة العربية والرياضيات لهؤلاء التلاميذ في الصف الرابع، وعدد (٢٤٥) مديرًا/ أو شيخ معهد أو من يقوم بعملهم في المدارس التي شملتها عينة تطبيق خط الأساس وعددها (٢٤٥) مدرسة/ ومعهدًا أزهريًا.

٣ - ملخص نتائج تقييم خط الأساس:

١/٣ - نتائج أداء تلاميذ الصف الرابع في اختبارات خط الأساس في اللغة العربية والرياضيات في ضوء المستويات المعيارية للأداء

- حدد خبراء المركز القومي لامتحانات أربعة مستويات معيارية متدرجة تصف الأداء المتوقع من التلاميذ الذين أتموا دراسة منهج الصف الرابع في اللغة العربية والرياضيات عند كل مستوى من مستويات التحصيل الدراسي (متقدم، كفاء، مبتدئ، أقل من مستوى الصف)، كما حددوا الدرجة الحدية التي تفصل بين كل مستوى معياري للأداء، والمستوى الأدنى منه، ليتم تقييم الأداء في ضوءها.
- أظهرت متوسطات درجات التلاميذ في اختبارات خط الأساس مقارنة بالمستويات المعيارية للأداء النتائج التالية:
 - تركزت النسبة الأكبر من التلاميذ المشاركين في خط الأساس من (التعليم العام والأزهر) في المستوى (مبتدئ) (٤٧.٣٠٪ في اللغة العربية، ٤٨.٩٠٪ في الرياضيات)، أي أنهم لم يصلوا للمستوى الذي يؤهلهم للنجاح في الصف الرابع والانتقال للصف الخامس، وهذا يعني أنهم رغم انتقالهم للصف الخامس لم يستوفوا المعرفة والمهارة المتوقع اكتسابها لمن أنهوا دراسة منهج الصف الرابع. وتتقارب نسبة من حققوا هذا المستوى في الرياضيات مع نسبة من حققوها في اللغة العربية، مع وجود فارق ضئيل لصالح الرياضيات.

- نسبة التلاميذ الذين حققوا المستوى (متقدم) على مستوى العينة ككل منخفضة بشكل ملحوظ (٣.٥٠٪ في اللغة العربية، ٣.٧٠٪ في الرياضيات).
- نسبة كبيرة من التلاميذ عينة الدراسة (٣٠.٢٠٪ في اللغة العربية، ١٨.٢٪ في الرياضيات) صُنّف مستوى أدائهم على اختبارات خط الأساس (تحت مستوى الصف)، أي أنهم يفتقرون إلى المعرفة والمهارة الأساسية التي تمكنهم من مواصلة التحصيل والتعلم في منهج الصف الرابع.
- نسب التلاميذ الذين حققوا المستوى (كفاء) منخفضة على مستوى العينة ككل (١٩٪ في اللغة العربية، ٢٩.٢٠٪ في الرياضيات)، وهو ما يشير إلى أن نسبة كبيرة من التلاميذ لم تصل إلى مستوى الأداء المتوقع في اللغة العربية والرياضيات.
- مستوى أداء التلميذات الإناث فاق أقرانهم من الذكور في كل من اللغة العربية (نسبة الإناث في المستوى كفاء ٢٦.٦٪ في مقابل ١٦٪ للذكور، و ٦.١٪ للإناث في المستوى متقدم في مقابل ٢.٥٪ للذكور) والرياضيات بشكل ملحوظ على مستوى العينة ككل (نسبة الإناث في المستوى كفاء ٣٧.٩٪ في مقابل ٢٦.٦٪، و ٤.٣٪ للإناث في المستوى متقدم في مقابل ٣.٥٪ للذكور).
- مستوى أداء التلاميذ في اللغة العربية والرياضيات في الحضر فاق أقرانهم في الريف (في اللغة العربية ٥.٦٪ في المستوى متقدم في الحضر مقابل ١.٨٪ في الريف، وفي الرياضيات ٤.٨٪ في المستوى متقدم في الحضر مقابل ٢.٨٪ في الريف).
- مستوى أداء التلاميذ في اللغة العربية في قطاعات العاصمة والوجه البحري (حوالي ٤.٥٪ في المستوى متقدم، ٢٣.٥٪ في المستوى كفاء) فاق أقرانهم في الوجه القبلي بشكل ملحوظ (٢.٢٪ في المستوى متقدم، ١٢.٣٪ في المستوى كفاء)، وكذلك في الرياضيات (حوالي ٥٪ في المستوى متقدم، و ٣٣.٤٪ في المستوى كفاء في العاصمة والوجه البحري في مقابل ٢٪ في المستوى متقدم و ٢١.٦٪ في المستوى كفاء في الوجه القبلي)، في حين توزع أداء تلاميذ باقي القطاعات في المنطقة الوسيطة.
- أظهرت مقارنة متوسطات درجات التلاميذ على مستوى المديرية التعليمية ارتفاع مستويات أداء تلاميذ محافظة الإسكندرية (٧.٥٪ في المستوى متقدم) يليها الغربية (٧.٤٪) في اللغة العربية، وفي الرياضيات الغربية (٧.٥٪ في المستوى متقدم، ٤٣.٣٪ كفاء) يليها بورسعيد (٣.٥٪ متقدم، ٤٦.١٪ كفاء) ودمياط (٣.٩٪ متقدم، ٤١.٧٪ كفاء).
- متوسط أداء تلاميذ المعاهد الأزهرية (٥.١٪ في المستوى متقدم في اللغة العربية، ٦.١٪ في الرياضيات) أعلى بشكل ملحوظ عن أقرانهم في التعليم العام (٢.٣٪ متقدم في اللغة العربية، ٣.٢٪ في الرياضيات).
- متوسطات درجات التلاميذ في اختبارات الرياضيات (٣٢.٩٪) أعلى بشكل ملحوظ عنها في اختبارات اللغة العربية (٢٢.٥٪)، رغم ارتفاع متوسط محور أنشطة التعلم وأساليب التدريس في استبانات معلم اللغة العربية بشكل ملحوظ عنها في الرياضيات، مما قد يعكس فجوة بين المعرفة بالطرق الحديثة والتطبيق الفعلي لها في مواقف التعلم.
- تفاوت مستوى تحقق نواتج التعلم في كل من اللغة العربية والرياضيات؛ أعلاها تحققًا في اللغة العربية الاستماع (٦١.٣)، وأدناها القراءة المعلوماتية (٢٥.٨) ثم الكتابة (٢٧.٧). وأعلاها تحققًا في الرياضيات المفاهيم والإجراءات (٣٩.٢)، وأدناها النمذجة الرياضية (٢٠.٠٣).



متوسطات الاستجابات على محاور استبيانات الدراسة

- أجريت الاستبيانات على عينة ممثلة من التلاميذ ومعلمي اللغة العربية والرياضيات ومديري المدارس، حيث أظهرت متوسطات إجاباتهم على محاور الاستبيانات تحقق النسبة الأعلى من الاتفاق بين التلميذ ومعلمي اللغة العربية ومعلمي الرياضيات والمديرين في محور أنشطة التعلم وأساليب التدريس. وهو ما يشير إلى وعيهم -على المستوى النظري- بأساليب التعلم النشط والمصطلحات المستخدمة في أساليب التدريس الحديثة بشكل واضح ووجود قدر كبير من الاتفاق حولها، مثل التعلم في مجموعات والمشاركة في المناقشات الصفية وغيرها، حيث أصبحت مألوفة لدى المعلمين والمديرين والتلاميذ، فجاءت متوسطات استجاباتهم على عباراتها متسقة إلى حد كبير، وإن كان المستوى الفعلي الذي أظهرته النتائج عن أداء التلميذ يثير علامات استفهام عن مدى جودة تطبيق استراتيجيات التدريس فعلياً داخل الفصول. وجاءت أقل متوسطات للاستجابات بين هذه الفئات في محور إدارة الصف، ويشير ذلك إلى حاجة هذا المحور لمزيد من العناية والاهتمام لضمان حسن إدارة الموارد والمصادر المتاحة لتحقيق مستويات أفضل من التعلم.
- وبصفة عامة، أظهرت استجابات التلاميذ على الاستبيان عددًا من المؤشرات المهمة عن السياق الذي يتم فيه تنفيذ المناهج الدراسية (يمكن الرجوع إليها بالتفصيل في ملاحق تقرير خط الأساس للتقييم الوطني)، منها على سبيل المثال لا الحصر:
 - 23% يقرؤون كتابًا من اختيارهم من مكتبة المدرسة مرة أو مرتين في الأسبوع.
 - 29% يناقشون مع زملائهم موضوع الدرس كل يوم.
 - 28.6% يلخصون الدرس مرة أو مرتين في الأسبوع.
 - 37% يعملون في مجموعات كل يوم.
 - 46.2% من التلاميذ موافقون تمامًا على عبارة استخدم الكمبيوتر أو الجهاز اللوحي (في المنزل) لإنجاز المهام الدراسية، 20.6% يستخدمونه في المدرسة لإنجاز المهام الدراسية، 18.07% يستخدمون الكمبيوتر

في مكاتب كمبيوتر لإنجاز المهام الدراسية.

- ٢٣.١٪ يجلسون للاطلاع في مكتبة المدرسة، ٣٥.٦٪ يستعيرون كتبًا من مكتبة المدرسة.
- ٥١٪ موافقون تمامًا على وجود مسافات كافية لمرور التلاميذ والمعلمين داخل الفصل، في مقابل (١١.٣٪) لا يوافقون تمامًا على أن المسافات في الفصول تكفي لمرور التلاميذ والمعلمين.
- ٢١.٤٪ من التلاميذ الذين أجابوا على الاستبيان يتجنبون المشاركة في المناقشات في جميع حصص الرياضيات خوفًا من التأنيب إذا أخطأ، في مقابل ٢١.٣٪ يتجنبون المشاركة في المناقشات في جميع حصص اللغة العربية خوفًا من التأنيب إذا أخطأ.
- ١٧.٥٪ يتجنبون المشاركة في المناقشات داخل الصف خوفًا من سخرية زملائهم في الفصل.
- ٢٦.٣٪ من التلاميذ عينة خط الأساس أجابوا أنهم يجدون صعوبة في سماع صوت معلم الرياضيات بسبب كثرة الضوضاء داخل الفصل في (جميع الحصص)، في مقابل ٢٧.٢٪ أجابوا بأنهم يجدون صعوبة في سماع صوت معلم اللغة العربية بسبب كثرة الضوضاء داخل الفصل في (جميع الحصص).

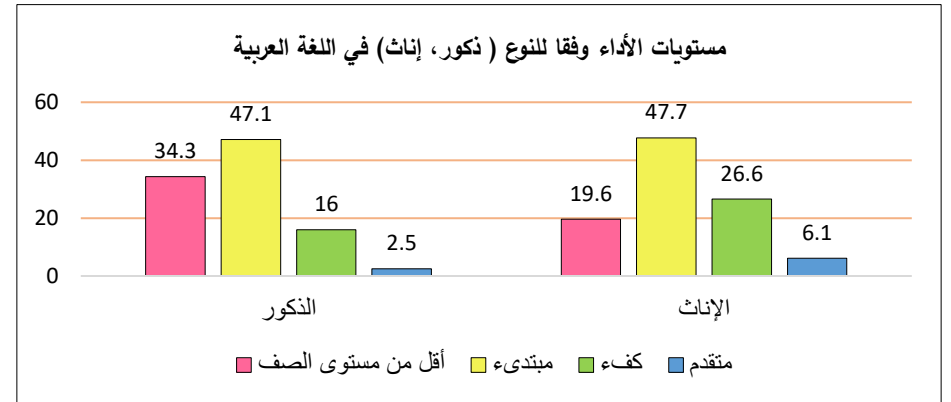
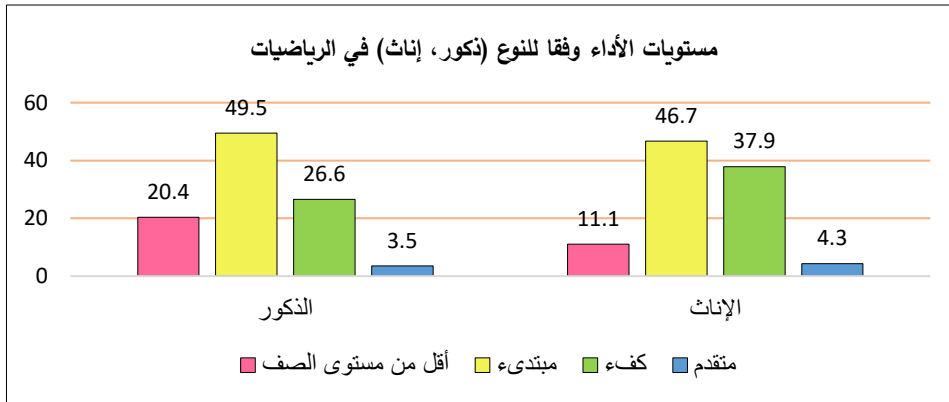
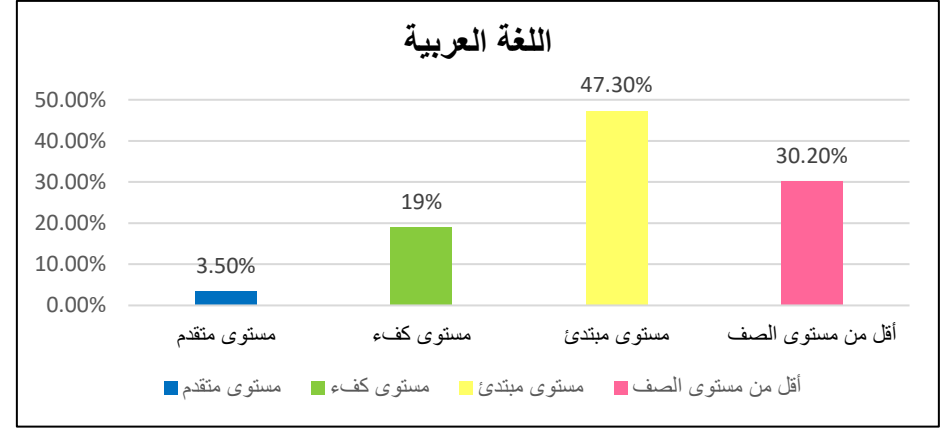
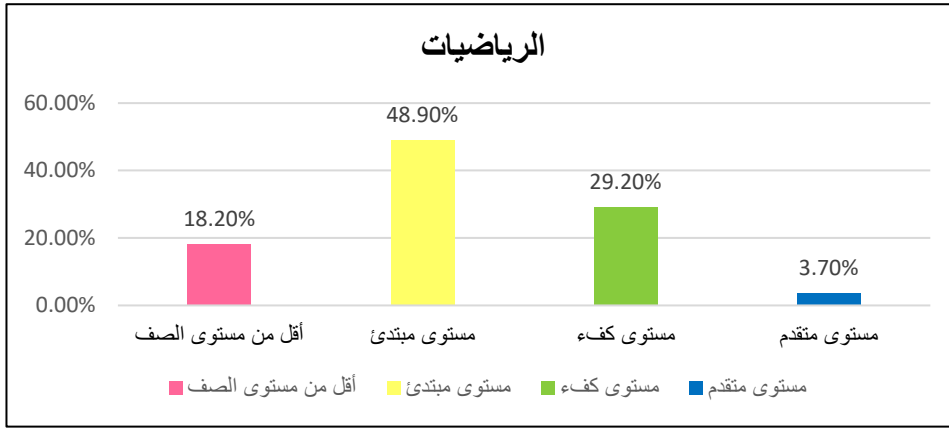
٤- التعليق على النتائج والتوصيات:

على الرغم من التفاوت في مستويات أداء التلاميذ إلا أن النتائج تشير إلى حاجة هؤلاء التلاميذ إلى مزيد من الجهد التربوي المنظم والهادف لسد الفجوة التي تفصلهم عن تحقيق مستوى توقعات الصف في اللغة العربية والرياضيات، وهذا الجهد المنظم يجب أن تتعاون فيه جميع الأطراف المعنية بتحسين مخرجات التعليم المدرسة والمنزل والقائمين على تطوير برامج إعداد المعلمين في كليات التربية، وتطوير برامج وأساليب تدريب المعلمين أثناء الخدمة، فضلاً عن جهود مؤسسات المجتمع المدني في دعم المدارس وتحسين بنيتها ومراققتها وجعلها أماكن جاذبة للتلاميذ ثرية بخبرات التعلم، وأنشطته بما يضمن توجيه التعلم إلى بناء وتطوير الكفايات الأكاديمية والحياتية والعملية لدى التلاميذ، وليس مجرد حشو عقولهم بحقائق ومعلومات نظرية ما تلبث أن تنسى وتتوارى.

نتائج تقييم خط الأساس على الصعيد الوطني في اللغة العربية والرياضيات

استهدف التقييم الوطني في اللغة العربية والرياضيات (G4NAMA) قياس معارف ومهارات طلاب الصف الرابع بناءً على إتقانهم مناهج اللغة العربية والرياضيات. وقد تم إجراء تقييم وطني لخط الأساس للصف الرابع الابتدائي من خلال عينة من الطلاب الذين انتقلوا إلى الصف الخامس الابتدائي في ديسمبر ٢٠٢١، حيث تم تقييم عينة ممثلة وطنياً مؤلفة من ١٢,٣١٤ طالباً لتحديد معارفهم ومهاراتهم المتعلقة بالمناهج الدراسية الوطنية وفقاً لأربعة مستويات: متقدم، كفاء، مبتدئ، تحت مستوى الصف.^٢

- كانت النسبة المئوية للطلاب الذين أنجزوا متطلبات النجاح في مادة اللغة العربية ٢٢,٥٪، وكان متوسط تحقق نواتج التعلم ٣٥,٥٪.
- كانت النسبة المئوية للطلاب الذين أنجزوا متطلبات النجاح في مادة الرياضيات ٣٢,٩٪، وكان متوسط تحقق نواتج التعلم ٣٢,٠٣٪.
- وهذا يعني أن النسبة الأكبر من الطلاب في حاجة لمزيد من الخبرات والجهود التعليمية ليحققوا المستويات المطلوبة للنجاح في المادتين.



^٢ سيتم إدارة التطبيق اللاحق G4NAMA في أبريل ٢٠٢٣.

^٣ مستوى متقدم: تم تحقيق معظم مخرجات التعلم المتوقعة في الصف الرابع: المناهج الدراسية، وإتقان المعرفة والمهارات التي تؤهلهم لتحقيق نتائج استثنائية تفوق المتوقع من الصف الرابع. مستوى كفاء: تم تحقيق معظم مخرجات التعلم المتوقعة لمن درسوا المنهج الدراسي للصف الرابع وتأهلوا لاجتياز اختبارات المواد الدراسية على مستوى الصف.

مستوى مبتدئ: تم تحقيق الحد الأدنى من المعرفة والمهارات المتوقعة تعلمها من قبل أولئك الذين درسوا مناهج الصف الرابع الابتدائي.

أقل من مستوى الصف: عدم تحقيق الحد الأدنى من المعرفة والمهارات المتوقعة تعلمها في الصف الرابع المناهج الدراسية؛ وعلى الرغم من أن الطالب وصل إلى الصف الرابع من المدرسة الابتدائية، فإن أداءه يشير إلى مستوى أدنى من الصف الرابع. ^٤ يعبر المتوسط عن الدرجة المركزية التي تتوسط قيم الدرجات، ويُحسب بجمع مجموع الأرقام ثم قسمة الناتج على عدد تلك الأرقام.

نتائج مادة اللغة العربية مصنفة حسب المجموعات

- في جميع أنحاء البلاد، لم يتجاوز عدد من حققوا المستوى (متقدم) في تقييم خط الأساس في اللغة العربية (٤٣٢) تلميذاً من أصل (١٢,٣١٤) خضعوا للتقييم، بنسبة لا تتجاوز (٣,٥٪). كما أن نسبة من حقق المستوى المتقدم من الإناث (٦,١٪) فاقت نسبة الذكور (٢,٥٪) من إجمالي عدد كل منهم في العينة.
- نسبة من حقق المستوى المتقدم من الحضر (٥,٦٪) فاقت نسبتهم من الريف (١,٨٪) من إجمالي عدد كل منهم في العينة.
- على مستوى نوع التعليم (عام/ أزهرى)، كانت نسبة تحقق المستوى (متقدم) أعلى في التعليم الأزهرى بنسبة (٥,١٪)، منها في التعليم العام (٢,٣٪).
- على مستوى قطاعات الجمهورية المشاركة في التقييم، جاءت أعلى نسبة تحقق للمستوى (المتقدم) في العاصمة (٤,٨٪)، وأقل نسبة في الوجه القبلي (٢,٢٪).
- على مستوى محافظات الجمهورية، تحققت أعلى نسبة من المستوى المتقدم في محافظة الإسكندرية (٧,٥٪)، بينما جاءت أعلى نسبة لمن صُنّف أداؤهم (تحت مستوى الصف) في محافظة قنا (٩,٨٪).

مستويات الأداء في اللغة العربية بالنسبة للمحافظات

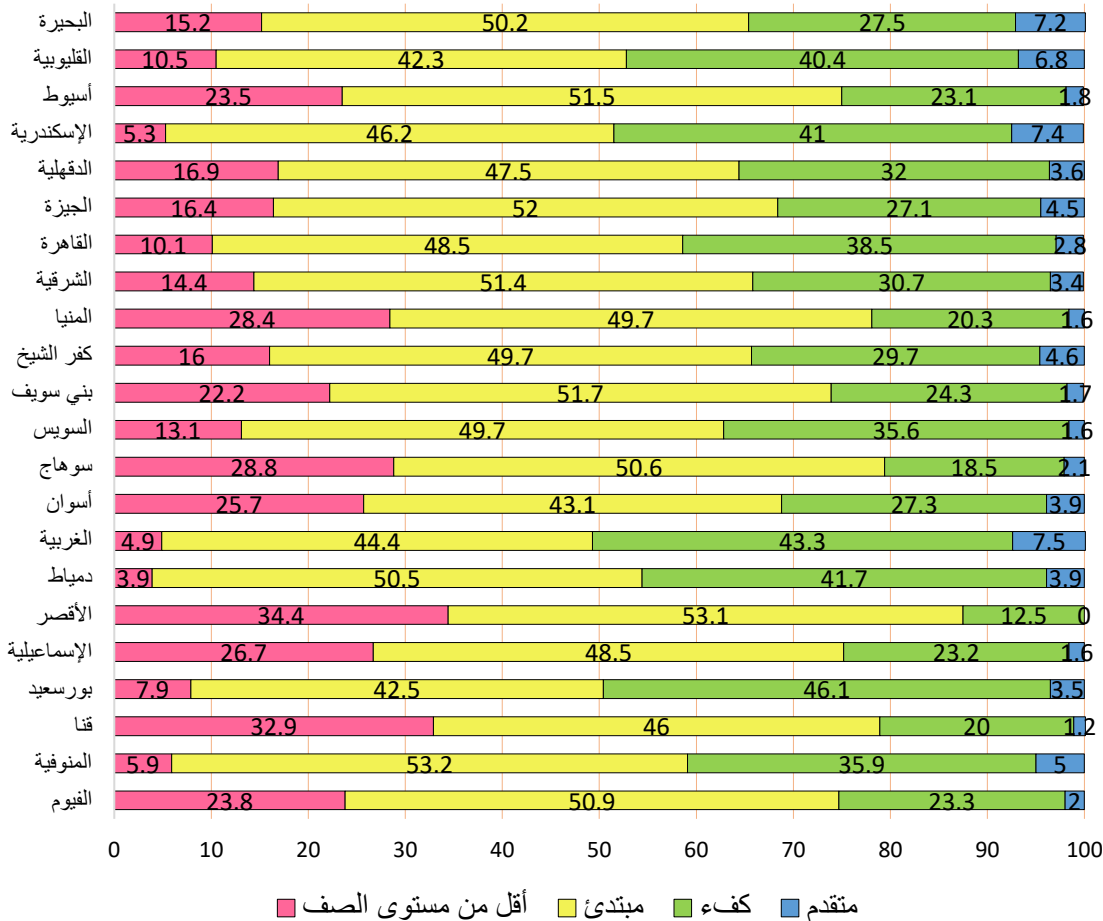


الفئات الواردة في التقرير	% أقل من مستوى الصف	% مبتدئ	% كفاء	% متقدم
الجنس:				
ذكر	34.3	47.1	16	2.5
أنثى	19.6	47.7	26.6	6.1
حضر/ريف:				
حضر	19.7	48.4	26.3	5.6
ريف	38.7	46.4	13.1	1.8
أنواع المدارس:				
التعليم العام	35.2	47.8	14.8	2.3
التعليم الأزهرى	23.8	46.7	24.4	5.1
الإقليم الجغرافى:				
العاصمة	22.6	50.8	21.8	4.8
وجه بحري	21.7	48.8	25.2	4.3
وجه قبلي	41.5	44	12.3	2.2
مدن القناة	35.8	46.2	15.7	2.3

نتائج مادة الرياضيات مصنفة حسب المجموعات

- في جميع أنحاء البلاد، لم يتجاوز عدد من حققوا المستوى (متقدم) في تقييم خط الأساس في الرياضيات (٤٦٤) تلميذاً من أصل (١٢,٣١٤) خضعوا للتقييم، بنسبة لا تتجاوز (٣,٧٪). كما أن نسبة من حقق المستوى المتقدم من الإناث (٤,٣٪) فاقت نسبة الذكور (٣,٥٪) من إجمالي عدد كل منهم في العينة.
- نسبة من حقق المستوى المتقدم من الحضر (٤,٨٪) فاقت نسبتهم من الريف (٢,٨٪) من إجمالي عدد كل منهم في العينة.
- على مستوى نوع التعليم (عام/أزهري)، كانت نسبة تحقق المستوى (متقدم) أعلى في التعليم الأزهري بنسبة (٦,١٪)، منها في التعليم العام (3.2%).
- على مستوى قطاعات الجمهورية المشاركة في التقييم جاءت أعلى نسبة تحقق للمستوى (المتقدم) في الوجه البحري (٥,٤٪)، وأقل نسبة في الوجه القبلي (٢٪).
- على مستوى محافظات الجمهورية، تحققت أعلى نسبة من المستوى المتقدم في محافظة الغربية (٧,٥٪)، بينما جاءت أعلى نسبة لمن صُنّف أدأؤهم (تحت مستوى الصف) في محافظة الأقصر (٣٤,٤٪).

مستويات الأداء في المحافظات في الرياضيات



الفئات الواردة في التقرير	% أقل من مستوى الصف	% مبتدئ	% كفاء	% متقدم
الجنس:				
ذكر	20,٤٪	٤٩,٥٪	٢٦,٦٪	٣,٥٪
أنثى	١١,١٪	٤٦,٧٪	٣٧,٩٪	٤,٣٪
حضر/ريف:				
حضر	١١,٣٪	٤٧,٦٪	٣٦,٣٪	٤,٨٪
ريف	٢٣,٦٪	٤٩,٩٪	٢٣,٦٪	٢,٨٪
أنواع المدارس:				
التعليم العام	١٨,٨٪	٥٠,١٪	٢٧,٩٪	٣,٢٪
التعليم الأزهري	١٥,٢٪	٤٢,٩٪	٣٥,٨٪	٦,١٪
الإقليم الجغرافي:				
العاصمة	١٢,٧٪	٥٠٪	٣٢,٧٪	٤,٦٪
وجه بحري	١٢,٥٪	٤٧,٩٪	٣٤,١٪	٥,٤٪
وجه قبلي	٢٧٪	٤٩,٥٪	٢١,٦٪	٢٪
مدن القناة	١٨,٢٪	٤٧,٤٪	٣٢,٣٪	٢٪